

# EXT: Questionnaire

Extension Key: **tx\_pbsurvey**

Copyright 2000-2005, Patrick Broens, <patrick@patrickbroens.nl>

This document is published under the Open Content License  
available from <http://www.opencontent.org/opl.shtml>

The content of this document is related to TYPO3  
- a GNU/GPL CMS/Framework available from [www.typo3.com](http://www.typo3.com)

## Inhoudsopgave

<b>EXT: Questionnaire</b> .....	<b>1</b>	Open Vragen.....	9
<b>Introductie</b> .....	<b>2</b>	10: Open vraag – Opmerkingenvlak.....	9
Wat kunt u er mee doen?.....	2	11: Open vraag – Constante som.....	9
Mogelijkheden.....	2	12: Open vraag – Datum.....	9
Screenshots.....	2	13: Open vraag – Nummer.....	9
Talen.....	5	14: Open vraag – Eén regel.....	10
Credits.....	5	15: Open vraag – Eén of meerdere regels.....	10
<b>Gebruikershandleiding</b> .....	<b>6</b>	16: Open vraag – Waardering.....	10
Installatie.....	6	Presentatie.....	10
Voorbereidingen.....	6	17: Presentatie – Kop.....	10
Plaatsen van de extensie.....	6	18: Presentatie – Horizontale lijn.....	10
Het inrichten van een enquête.....	6	19: Presentatie – HTML.....	10
<b>Algemene overwegingen</b> .....	<b>6</b>	20: Presentatie – Afbeelding.....	10
<b>De stappen in een enquête project</b> .....	<b>6</b>	21: Presentatie – Mededeling.....	10
<b>Het ontwerp</b> .....	<b>6</b>	<b>De Antwoordenassistent</b> .....	<b>10</b>
<b>De volgorde van vragen en antwoorden</b> .....	<b>6</b>	<b>Paginascheiding en condities</b> .....	<b>11</b>
<b>Enquête-onderdelen toevoegen</b> .....	<b>7</b>	Resultaten exporteren.....	12
Keuzevragen.....	7	FAQ.....	12
1: Keuze – Meerdere antwoorden (Markeerveld).....	7	<b>Administratie</b> .....	<b>12</b>
2: Keuze – Eén antwoord (Keuzelijst).....	7	Toegangsrechten.....	12
3: Keuze – Eén antwoord (Optieveld).....	8	<b>Configuratie</b> .....	<b>12</b>
4: Keuze – Waar / Onwaar.....	8	FlexForm-instellingen.....	13
5: Keuze – Ja / Nee.....	8	Referentie (TypoScript).....	14
Matrixvragen.....	8	Sjabloonbestand (template).....	16
6: Matrix – Meerdere antwoorden per rij (Markeervelden).....	8	RealUrl en SimulateStaticDocuments.....	18
7: Matrix – Meerdere antwoorden per rij (Tekstvelden).....	8	Multilanguage.....	18
8: Matrix – Eén antwoord per rij (Optievelden).....	9	<b>Tutorial</b> .....	<b>19</b>
9: Matrix – Waardering (numeriek).....	9	<b>Bekende problemen</b> .....	<b>24</b>
		<b>To-Do lijst</b> .....	<b>24</b>
		<b>Changelog</b> .....	<b>24</b>

# Introductie

## Wat kunt u er mee doen?

Questionnaire is een extensie om enquêtes af te nemen onder bezoekers van uw website. De verkregen resultaten kunt u exporteren naar een csv-bestand voor verdere analyse in Microsoft Excel of de statistiekprogramma's SPSS en open source variant PSPP.

## Mogelijkheden

- 16 verschillende vraag- en opmaaktypes waaronder 5 keuzevraagtypes, 4 matrixtypes en, 7 open vraagtypes.
- Enquêtes kunnen anoniem of door middel van een login worden ingevuld.
- Ingelogde deelnemers begrenzen op het aantal deelnames.
- Ingelogde deelnemers kunnen optioneel hun ingevoerde enquête wijzigen.
- Diverse acties na het beëindigen van de enquête, zoals het tonen van een bericht of het sluiten van het browservenster.
- Optioneel tonen van 'Annuleer'- en 'Terug'-button.
- Actie bepalen als de deelnemer op de 'Annuleer'-button klikt.
- Diverse mogelijkheden voor vraag- en paginanummering.
- Standaard waarden voor antwoorden ingeven.
- Antwoorden optioneel verplichten.
- De enquête kan ingedeeld worden in meerdere pagina's.
- Het tonen van pagina's kan door middel van condities bepaald worden aan de hand van voorgaande antwoorden.
- Controle op de juiste invoer van antwoorden
- 2 indelingssoorten van het te exporteren csv-bestand.
- Opschoning van csv-bestand voor gebruik in SPSS.
- Opmaak is geheel te wijzigen met behulp van een sjabloonbestand en CSS.
- In te stellen via FlexForm of TS.

## Screenshots

The screenshot shows the configuration interface for the 'Enquete' plugin. It is divided into sections: 'Plugin:' with a dropdown menu set to 'Enquete'; 'Plugin opties:' with a sub-section 'FlexForm Configuration of Plugins' containing tabs for 'Algemeen', 'Toegang', 'Voltooiing', 'Navigatie', 'Nummering', and 'Overig'. The 'Voltooiing' tab is active, showing settings for 'Actie na voltooiing' (Toon bericht), 'Bericht na voltooiing' (Bedankt voor uw deelname aan deze enquête), 'Pagina na voltooiing' (with a 'Pagina' button), 'Sluiten-knop' (checked), and 'Doorgaan-knop' (checked).

Afbeelding 1 Configuratie van de enquête met behulp van een FlexForm

**Verberg:**  
 Verberg item van tonen in de enquête.

**Vraagtype**  
 Maak uw keuze uit zo'n 20 vraagtypes, inclusief vier soorten matrixvragen, waarderingsvragen, dropdownlijsten, open vragen, checkboxen en meer.

Keuze - Meerdere antwoorden (Markeerveld) ▼

**Vraag**  
 Gebruik dit veld om tekst voor uw vraag of input.

▶ Wat vindt je van snacks?

**Vraagalias**  
 Voeg uw alternatieve tekst voor gebruik in rapporten in. Als u dit veld leeg houdt dan wordt de vraag getoond.

contributie

**Vraag subtekst**  
 Voeg informatieve of extra tekst in die onder uw vraag getoond wordt.

▶ Met snacks bedoelen we tussendoortjes; hapjes die je buiten de drie gewone maaltijden (ontbijt, lunch, avondeten) eet.

**Verplicht**  
 Vink dit vakje aan als er een antwoord op deze vraag vereist is.

**Uitlijning antwoord**  
 Selecteer de uitlijning van de vragen op de pagina.

Verticaal ▼

**Minimum aantal antwoorden**  
 Vul het minimum aantal vakjes in dat aangevinkt MOET worden.

**Maximum aantal antwoorden**  
 Vul het maximum aantal vakjes in dat aangevinkt kan worden.

**Vul de antwoorden in**  
 Voer elk van de antwoorden in op een nieuwe regel in onderstaand tekstvak. Klik het 'assistent'-icoon voor extra opties.

Ik kan er geen genoeg van krijgen!  
 Het voorkomt dat ik honger krijg tussen de maaltijden.  
 Je wordt er dik van.  
 ▶ Mijn ouders vinden het slecht.

**Sta additioneel antwoord toe**  
 Vink dit vakje aan indien u een additioneel "Ander" antwoord wilt toevoegen.

**Additioneel antwoord**  
 U kunt de tekst die bij "Ander" getoond wordt wijzigen in onderstaand tekstveld.

Anders, nl.

**Additioneel antwoord invoer type**  
 Selecteer de manier waarop het additionele antwoord getoond dient te worden.

Tekstveld ▼

Afbeelding 2 Vraag toevoegen en instellen

**ANTWOORD ASSISTENT**

Selecteer antwoordgroep (optioneel) ▼

	Vul de antwoorden in	Punten	Standaard
	Helemaal mee eens	1	<input type="checkbox"/>
	Mee eens	2	<input type="checkbox"/>
	Neutraal	3	<input checked="" type="checkbox"/>
	Niet mee eens	4	<input type="checkbox"/>
	Helemaal niet mee eens	5	<input type="checkbox"/>

Afbeelding 3 De antwoord assistent

**Verberg:**  
 Verberg item van tonen in de enquête.

**Vraagtype**  
 Maak uw keuze uit zo'n 20 vraagtypes, inclusief vier soorten matrixvragen, waarderingsvragen, dropdownlijsten, open vragen, checkboxes en meer.

Paginascheiding en condities ▼

**Paginatitel**  
 Vul een optionele paginatitel in.  
 De Europese Grondwet

**Pagina-introductie**  
 Vul een optionele pagina-introductie in.  
 Graag zouden wij uw mening willen weten over de volgende onderwerpen, aangaande de toekomstige Europese Grondwet.

**Paginacondities**  
 Klik op het "Assistent"-icoon om condities in te voeren.

Afbeelding 4 Een paginascheiding aanbrengen

**PAGINA CONDITIES ASSISTENT**

(OR) Groep 1		Conditie
	Regels [Pagina 1] Moet Nederland haar contributie aan de E.U. evenredig afdragen ▼	Gelijk aan ▼
	En Nieuw veld ▼	Helemaal niet mee eens ▼
		Of <input type="text"/>
(OR) Groep 2		Conditie
	Regels [Pagina 1] Moet Nederland haar contributie aan de E.U. evenredig afdragen ▼	Gelijk aan ▼
	En Nieuw veld ▼	Niet mee eens ▼
		Of <input type="text"/>
Nieuwe Groep (OR)		
	Regels Nieuw veld ▼	

Afbeelding 5 De pagina condities assistent

1. Moet Nederland haar contributie aan de E.U. evenredig afdragen \*

Geef hieronder aan of u het eens bent met deze stelling.

- Helemaal mee eens
- Mee eens
- Neutraal
- Niet mee eens
- Helemaal niet mee eens
- Anders, nl.

Doorgaan

Afbeelding 6 Een voorbeeld van een enquête

## Talen

De extensie is op dit moment beschikbaar in Engels en Nederlands. Naast een reguliere Engelse handleiding is er ook een Nederlandse versie beschikbaar.

## Credits

Ten eerste gaat mijn dank uit naar Kasper Skårhøj, de grondlegger van TYPO3. Zonder hem had deze extensie niet bestaan.

Dank aan Ben van 't Ende van Netcreators in Arnhem, Nederland, voor de drijfveer om deze extensie door te ontwikkelen, voor de Nederlandse vertalingen en de sponsorship. Zonder hem zou Questionaire niet XHTML-Strict zijn. Laten we samen een biertje pakken.

Dank aan mijn vriendin Diane, voor het geduld als ik weer eens met de laptop op de bank zat.

# Gebruikershandleiding

## Installatie

Questionnaire is gemaakt voor TYPO3 versie 3.7.0 en hoger. Installeer de extensie met de Extensie Manager.

## Vorbereidingen

- Maak een nieuwe systeemmap (SysMap) waarin de enquêteonderdelen en resultaten opgeslagen zullen worden. Dit is optioneel, maar erg aan te raden.
- Maak een nieuwe systeemmap voor de opslag van Frontend-gebruikers en gebruikersgroepen indien de enquête niet anoniem wordt afgenomen. Plaats hierin de gebruikers en eventuele groepen.
- Maak een nieuwe pagina waarin de extensie geplaatst zal worden. Indien enquêtes niet anoniem afgenomen worden moet in deze pagina onder 'Algemene opties' de keuzelijst 'Toegang' ingesteld worden voor de juiste gebruikersgroepen. Er moet in dit geval ook een inlogpagina gemaakt worden met hierin een login-box extensie (standaard 'Loginformulier' of 'Verbeterde login-box'). Lees voor uitleg de handleidingen van de betreffende extensies.

## Plaatsen van de extensie

Ga naar de pagina waarin de extensie geplaatst moet worden. Via de module 'Web > Pagina' kunt u een contentelement toevoegen. Kies in de wizard 'Nieuw inhoudselement' onder 'Plugins' de optie 'Questionnaire'. Indien niet van de wizard gebruik wordt gemaakt, kiest u eerst in de keuzelijst onder 'Type' de optie 'Plugin invoegen' en vervolgens in het formuliergedeelte 'Plugin' de optie 'Questionnaire'. (Zie 'Configuratie' voor uitleg van de diverse velden)

## Het inrichten van een enquête.

### Algemene overwegingen

Aan het inrichten van een enquête gaat meestal een grondig ontwerpproces vooraf. De belangrijkste factor is namelijk om te weten te komen wat uw klant, werknemer of lid wil of denkt.

### De stappen in een enquête project

1. Bepaal wat u wilt bereiken met het project – Wat wilt u leren
2. Bepaal uw doelgroep – Wie gaat u interviewen
3. Bepaal uw interviewmethodiek – Hoe gaat u interviewen
4. Ontwerp uw enquête – Wat gaat u vragen
5. Test de enquête vooraf, indien nodig – Test de vragen
6. Start de enquête en voer de resultaten in – Stel de vragen
7. Analyseer de resultaten – Genereer statistieken en rapporten

### Het ontwerp

Houdt er bij een online enquête altijd rekening mee dat een deelnemer niet rechtstreeks kan vragen: “Wat precies bedoelt u hiermee?”, als zij een vraag niet begrijpt.

Houdt het kort en simpel. Als een deelnemer een enquête gepresenteerd wordt van 20 pagina's, dan zal deze opgeven voordat hij begonnen is. Vraag uzelf bij elke vraag af wat u met deze informatie gaat doen. Laat de vraag weg als u hier geen bevredigend antwoord op kunt geven. Vermijd de verleiding enkele vragen toe te voegen omdat u nu eenmaal een enquête afneemt. Verdeel indien nodig vooraf de vragen in drie groepen: moet ik weten, kan bruikbaar zijn en leuk om te weten. Verwijder de vragen in de laatste groep, behalve als de eerste twee groepen klein zijn.

Begin een enquête altijd met een introductie of welkomstboodschap. Deze kan geplaatst worden als eerste pagina of boven de eerste vraag. Een goede introductie kan bezoekers aanmoedigen om aan uw enquête deel te nemen.

Voeg een 'Weet niet' of 'Niet van toepassing' toe bij alle vragen, behalve degene waarvan u zeker bent dat alle deelnemers een duidelijk antwoord hierop weten. In de meeste gevallen zijn dit voor de onderzoeker antwoorden waar hij/zij niets aan heeft, maar voorkomt gefrustreerde deelnemers. Soms kunnen deze antwoorden het meest eerlijke antwoord van de deelnemer op uw vraag zijn. Deelnemers die het gevoel krijgen een antwoord te moeten geven die zij niet willen geven, haken vaak af, waarbij u zonder resultaten blijft zitten. Veel mensen zullen de enquête bijvoorbeeld verlaten bij verplichte vragen over hun inkomen.

Voeg “Iets anders, nl.” of “Niets” toe als dit een logisch antwoord op de vraag zou kunnen zijn. Wanneer de antwoordkeuzes een lijst van opinies, voorkeuren of gedrag is, zult u in de meeste gevallen deze mogelijkheden moeten toevoegen.

### De volgorde van vragen en antwoorden

Houdt twee dingen in gedachten als u de volgorde van vraag en antwoord aan het bepalen bent. De eerste is hoe de vraag en antwoordvolgorde de deelnemers kan bevorderen de enquête af te maken. De tweede is hoe de volgorde de resultaten van uw enquête kunnen beïnvloeden.

In het ideale geval zijn de eerste vragen makkelijk en prettig te beantwoorden. Deze vragen zullen de deelnemer aanmoedigen om door te gaan. Vragen over hetzelfde onderwerp kunt u het beste groeperen op één pagina. Moeilijke of gevoelige vragen kunt u het best bewaren tot het einde van de enquête.

Wat betreft de visuele presentatie kunt u het best een rustig en overzichtelijk ontwerp aanhouden. Schreeuwend kleuren ontmoedigen de deelnemer de enquête af te maken. Houdt genoeg ruimte tussen de diverse onderdelen op de pagina. Dit leest makkelijker en komt rustiger over.

## Enquete-onderdelen toevoegen

Ga via de module 'Web > Lijst' naar de systeemmap die u heeft aangemaakt voor de enquête-onderdelen en resultaten. Klik hier op het icoon [icoon] om een nieuwe record aan te maken. Kies in de lijst 'Nieuw record' het onderdeel 'Questionnaire item'. Er zal u een formulier getoond worden. U kunt een type vraag, pagina of presentatie-item selecteren door in de lijst onder 'Vraag Type' uw keuze te maken.

Alle vraagtypes bezitten een aantal standaard velden die we eerst omschrijven. Hierna volgen de specifieke instellingen per type.

ITEM: Veld	Omschrijving
Verberg	Wanneer aangevinkt zal het item niet zichtbaar zijn in de enquête. Deze optie is kan praktisch zijn tijdens het testen van de enquête. Verander deze optie niet als de enquête daadwerkelijk 'live' is en bezoekers al deelgenomen hebben. Het zal de betrouwbaarheid van de resultaten van de enquête beïnvloeden.
Vraagtype	Hier kunt u een keuze maken in 20 verschillende types, waaronder vier matrixvragen, waarderingsvragen, keuzelijsten, open vragen, optievelden, pagina-onderbrekingen en meer.
Vraag	Gebruik dit veld om de tekst voor uw vraag in te voeren.
Vraagalias	Voer een alternatieve tekst in voor het gebruik in exportbestanden. Normaliter zal in het csv-exportbestand de vraag als kolomhoofd gebruikt worden. Bij gebruik van lange vragen kan de kolom erg breed worden en het overzicht in Excel of SPSS onduidelijk worden. U kunt hier een alternatieve tekst invoeren die de vraag als kolomhoofd vervangt, bijvoorbeeld 'Vraag 1'.
Vraag Subtekst	Voer hier informatieve of extra tekst in om de vraag eventueel te verduidelijken. De subtekst wordt geplaatst tussen de vraag en de mogelijke antwoorden.
Verplicht	Vink dit veld als een antwoord op de vraag verplicht is. Achter de vraag zal een sterretje (*) geplaatst worden om aan te geven dat de vraag verplicht is. Als de deelnemer vergeet een antwoord te geven, zal het systeem een melding maken dat er geen antwoord gegeven is.

## Keuzevragen

Keuzevragen zijn vragen waarbij de deelnemer vooringestelde antwoorden getoond wordt. Deze antwoorden worden door u ingevoerd.

### 1: Keuze – Meerdere antwoorden (Markeerveld)

Stelt een vraag waarop meerdere voorgedefinieerde antwoorden mogelijk zijn. Eveneens is er optioneel de mogelijkheid dat de deelnemer een open antwoord geeft als hij/zij vindt dat de voorgedefinieerde antwoorden ontoereikend zijn. Antwoorden moeten aangevinkt worden middels een markeerveld (checkbox).

ITEM: Veld	Omschrijving
Uitlijning antwoord	Selecteer de manier waarop de antwoorden getoond moeten worden. Opties zijn: <ul style="list-style-type: none"> <li>• Horizontaal, alle antwoorden worden achter elkaar geplaatst. Niet geschikt bij veel antwoordmogelijkheden.</li> <li>• Verticaal, alle antwoorden worden onder elkaar geplaatst.</li> </ul>
Minimum aantal antwoorden	Voer een getal in voor het minimaal aantal antwoorden dat gegeven moet worden. Door het markeerveld voor het invoerveld uit te zetten schakelt u deze optie uit. Als er te weinig antwoorden gegeven zijn zal het systeem dit aan de deelnemer melden.
Maximum aantal antwoorden	Voer een getal in voor het maximaal aantal te geven antwoorden.
Vul de antwoorden in	Voer elk mogelijk antwoord op een nieuwe regel in. Voor extra opties klikt u op het icoon rechts van het antwoordenveld. Is het icoon niet aanwezig, sla dan eerst het item op door op de knop 'Document opslaan' [knop] boven- of onderaan het scherm te klikken. Het icoon zal dan verschijnen. De extra opties worden na de item-omschrijvingen beschreven.
Sta additioneel antwoord toe	Vink dit markeerveld aan als er een open antwoord door de deelnemer gegeven mag worden. Dit zal onder de voorgedefinieerde antwoorden geplaatst worden middels een extra markeer- en tekstveld.
Additioneel antwoord	Voer hier de tekst in die voor het tekstveld van het open antwoord zal verschijnen, bijvoorbeeld "iets anders, namelijk".
Additioneel antwoord invoer type	Bepaal hier of er voor het open antwoord een tekstveld (één regel) of een tekstvlak (meerdere regels) getoond moet worden.

### 2: Keuze – Eén antwoord (Keuzelijst)

Stelt een vraag waarop één antwoord mogelijk is. De antwoorden worden getoond in een keuzelijst (Dropdown).

ITEM: Veld	Omschrijving
Vul de antwoorden in	Voer elk mogelijk antwoord op een nieuwe regel in. Voor extra opties klikt u op het icoon rechts van het antwoordenveld. Is het icoon niet aanwezig, sla dan eerst het item op door op de knop 'Document opslaan' [knop] boven- of onderaan het scherm te klikken. Het icoon zal dan verschijnen. De extra opties worden na de item-omschrijvingen beschreven.

### 3: Keuze – Eén antwoord (Optieveld)

Stelt een vraag waarop één antwoord mogelijk is. Antwoorden zijn voorgedefinieerd. De antwoorden worden getoond middels optievelden (Option buttons). Eveneens is er optioneel de mogelijkheid dat de deelnemer een open antwoord geeft als hij/zij vindt dat de voorgedefinieerde antwoorden ontoereikend zijn.

ITEM: Veld	Omschrijving
Uitlijning antwoord	Selecteer de manier waarop de antwoorden getoond moeten worden. Opties zijn: <ul style="list-style-type: none"> <li>• Horizontaal, alle antwoorden worden achter elkaar geplaatst. Niet geschikt bij veel antwoordmogelijkheden.</li> <li>• Verticaal, alle antwoorden worden onder elkaar geplaatst.</li> </ul>
Vul de antwoorden in	Voer elk mogelijk antwoord op een nieuwe regel in. Voor extra opties klikt u op het icoon rechts van het antwoordenveld. Is het icoon niet aanwezig, sla dan eerst het item op door op de knop 'Document opslaan' [knop] boven- of onderaan het scherm te klikken. Het icoon zal dan verschijnen. De extra opties worden na de item-omschrijvingen beschreven.
Sta additioneel antwoord toe	Vink dit markeerveld aan als er een open antwoord door de deelnemer gegeven mag worden. Dit zal onder de voorgedefinieerde antwoorden geplaatst worden middels een extra markeer- en tekstveld.
Additioneel antwoord	Voer hier de tekst in die voor het tekstveld van het open antwoord zal verschijnen, bijvoorbeeld "iets anders, namelijk".
Additioneel antwoord invoer type	Bepaal hier of er voor het open antwoord een tekstveld (één regel) of een tekstvlak (meerdere regels) getoond moet worden.

### 4: Keuze – Waar / Onwaar

Stelt een vraag waarop de enige antwoordmogelijkheden Waar of Onwaar kunnen zijn. De vertoning van de antwoorden kan op diverse manieren plaats vinden: d.m.v. Een keuzelijst, horizontale of verticale optievelden.

ITEM: Veld	Omschrijving
Standaard waarde	De keuze van dit veld bepaalt welk antwoord standaard aan staat als de deelnemer de vraag getoond wordt.
Toon type	Selecteer de manier waarop de antwoorden getoond moeten worden.

### 5: Keuze – Ja / Nee

Hetzelfde als Keuze – Waar / Onwaar waarbij de deelnemer kan antwoorden met Ja of Nee.

## Matrixvragen

Met matrixvragen kunt u vragen stellen in een 2 dimensionaal formaat. Dit is erg nuttig als u een mening over diverse items wilt hebben welke elk dezelfde antwoorden hebben.

### 6: Matrix – Meerdere antwoorden per rij (Markeervelden)

Stelt vragen in 2 dimensionaal formaat waarbij de deelnemer elk antwoord in elke rij kan aanvinken. Als de optie 'Verplicht' aan staat, hoeft de deelnemer maar één markeerveld aan te klikken in de gehele vraag.

ITEM: Veld	Omschrijving
Rijnamen	Voer hier de namen in van de rijen. Elke rij wordt op een nieuwe regel geplaatst.
Vul de antwoorden in	Voer elk mogelijk antwoord op een nieuwe regel in. Voor extra opties klikt u op het icoon rechts van het antwoordenveld. Is het icoon niet aanwezig, sla dan eerst het item op door op de knop 'Document opslaan' [knop] boven- of onderaan het scherm te klikken. Het icoon zal dan verschijnen. De extra opties worden na de item-omschrijvingen beschreven.

### 7: Matrix – Meerdere antwoorden per rij (Tekstvelden)

In elke cel van de tabel wordt een tekstveld geplaatst waarin de deelnemer een tekst kan plaatsen. Als de optie 'Verplicht' is aangevinkt, hoeft de deelnemer maar één tekstveld in te vullen.

ITEM: Veld	Omschrijving
Rijnamen	Voer hier de namen in van de rijen. Elke rij wordt op een nieuwe regel geplaatst.

Vul de antwoorden in	Voer elk mogelijk antwoord op een nieuwe regel in. Voor extra opties klikt u op het icoon rechts van het antwoorderveld. Is het icoon niet aanwezig, sla dan eerst het item op door op de knop 'Document opslaan' [knop] boven- of onderaan het scherm te klikken. Het icoon zal dan verschijnen. De extra opties worden na de item-omschrijvingen beschreven.
----------------------	--

### 8: Matrix – Eén antwoord per rij (Optievelden)

De deelnemer dient in elke rij een optieveld aan te klikken als een antwoord verplicht is.

ITEM: Veld	Omschrijving
Rijnamen	Voer hier de namen in van de rijen. Elke rij wordt op een nieuwe regel geplaatst.
Vul de antwoorden in	Voer elk mogelijk antwoord op een nieuwe regel in. Voor extra opties klikt u op het icoon rechts van het antwoorderveld. Is het icoon niet aanwezig, sla dan eerst het item op door op de knop 'Document opslaan' [knop] boven- of onderaan het scherm te klikken. Het icoon zal dan verschijnen. De extra opties worden na de item-omschrijvingen beschreven.

### 9: Matrix – Waardering (numeriek)

De deelnemer kan aan elk item in een rij een waarderingcijfer geven. Het waarderingcijfer loopt per kolom met waarde 1 op. Het aantal kolommen is afhankelijk van het aanvangs- en het eindgetal.

ITEM: Veld	Omschrijving
Begingetal	Het getal waarmee de eerste kolom begint.
Eindgetal	Het getal waarmee de laatste kolom eindigt.
Rijnamen	Voer hier de namen in van de rijen. Elke rij wordt op een nieuwe regel geplaatst.

## Open Vragen

Open vragen toont de deelnemer vragen waarbij tekstvelden of -vlakken staan. De deelnemer kan een door hem-/haarzelf voor de hand liggende waarde invullen.

### 10: Open vraag – Opmerkingenvlak

De deelnemer wordt een tekstvlak van meerdere regels getoond waarin hij eventueel opmerkingen kan plaatsen.

ITEM: Veld	Omschrijving
Standaard waarde	U kunt hier een tekst invoeren die standaard in het tekstvlak geplaatst wordt. De deelnemer kan deze eventueel later veranderen.

### 11: Open vraag – Constante som

Vraagtype waarin meerdere tekstvelden getoond worden waar de deelnemer getallen in moet voeren. De som van deze getallen kan een optioneel in te stellen waarde zijn.

ITEM: Veld	Omschrijving
Som van de getallen	Som van de getallen: Vul hier een getal in dat de som van alle ingevoerde waardes door de deelnemer moet zijn. Als de som van de antwoorden niet vast hoeft te liggen, zet u deze optie uit.
Rijnamen	Voer hier de namen in van de rijen. Elke rij wordt op een nieuwe regel geplaatst.

### 12: Open vraag – Datum

Met dit type kunt u een vraag stellen waarvan het antwoord een datum moet zijn. De te beantwoorden datum kan gelimiteerd worden door een minimum en/of een maximum datum op te geven. De deelnemer zal dan een antwoord moeten geven wat gelegen is tussen deze twee data.

ITEM: Veld	Omschrijving
Standaard waarde	De ingevoerde datum zal als standaard waarde in het tekstveld getoond worden. Het formaat van de in te voeren datum is dd-mm-jjjj.
Minimum waarde	Voer hier de vroegst te accepteren datum in.
Maximum waarde	Voer hier de laatst te accepteren datum in.

### 13: Open vraag – Nummer

Toont een tekstveld waarin een getal ingevoerd moet worden. Het getal kan gelimiteerd worden door een boven- en/of onderwaarde op te geven.

ITEM: Veld	Omschrijving
------------	--------------

Mimumum waarde	Onderwaarde waaraan het antwoord dient te voldoen.
Maximum waarde	Bovenwaarde voor het te geven antwoord.
Maximum lengte	Maximum aantal in te voeren karakters in het tekstveld.

#### 14: Open vraag – Eén regel

Voor vragen waar één tekstueel antwoord mogelijk is. Dit type kan ook gebruikt worden voor e-mailadressen.

ITEM: Veld	Omschrijving
Is een e-mailadres	Zet deze optie aan als het antwoord op de vraag een geldig e-mailadres moet zijn.
Standaard waarde:	Tekst die standaard in het tekstveld getoond zal worden.
Maximum lengte	Maximum aantal in te voeren karakters in het tekstveld.

#### 15: Open vraag – Eén of meerdere regels

Toont één of meerdere tekstvlakken onder elkaar. Er kan aangegeven worden hoeveel velden een deelnemer minimaal en maximaal in dient te vullen.

ITEM: Veld	Omschrijving
Minimum aantal antwoorden	Voer een getal in voor het minimaal aantal tekstvelden dat gevuld moet worden door de deelnemer. Als er te weinig antwoorden gegeven zijn zal het systeem dit aan de deelnemer melden.
Maximum aantal antwoorden	Voer een getal in voor het maximaal aantal in te vullen tekstvelden door de deelnemer.
Maximum lengte	Maximum aantal in te voeren karakters in de tekstvelden.

#### 16: Open vraag – Waardering

Per te geven antwoord moet door de deelnemer een getal worden ingevuld als waarderingcijfer voor dat antwoord. Het laagste waarderingcijfer is altijd 1, het hoogste is afhankelijk van het aantal mogelijke antwoorden. Wanneer er vier antwoordmogelijkheden zijn kunnen er getallen van 1 t/m 4 gegeven worden. Er mogen niet twee keer dezelfde getallen ingevuld worden.

### Presentatie

Presentatie-items zijn geen vragen, maar onderdelen die tussen de vragen geplaatst kunnen worden om het één en ander te verduidelijken. Zo kunnen er koppen, een horizontale lijn, afbeeldingen en extra teksten tussen gevoegd worden.

#### 17: Presentatie – Kop

Een extra tekstuele kop plaatsen bij de vragen.

#### 18: Presentatie – Horizontale lijn

Een horizontale lijn plaatsen tussen bijvoorbeeld 2 elementen om deze visueel van elkaar te scheiden.

#### 19: Presentatie – HTML

Voor speciale doeleinden waar andere presentatie-elementen niet aan kunnen voldoen, kunt u HTML-code invoegen op een pagina. Denkt u eens aan een multimedia-element als Flash of een filmpje, waar de deelnemer zijn of haar mening over moet geven.

#### 20: Presentatie – Afbeelding

Voor het invoegen van een afbeelding. U kunt de maximum hoogte en breedte opgeven voor de afbeelding en de horizontale uitlijning op de pagina.

#### 21: Presentatie – Mededeling

Voer hier de tekst in om in te voegen op een pagina.

### De Antwoordenassistent

De antwoordenassistent kunt u in Keuze- en Matrixvragen gebruiken en is bereikbaar via de knop rechts van het veld 'Voer de antwoorden in'. Als u net een nieuwe record heeft aangemaakt, zal deze knop niet aanwezig zijn. Sla eerst de vraag op met de knop 'Document opslaan en de knop zal verschijnen.

ASSISTENT: Veld	Omschrijving
Selecteer antwoordgroep	De assistent is voorzien van voorgedefinieerde antwoordgroepen zoals 'mee eens' tot 'oneens', van 'goed' tot 'slecht' of van 'makkelijk' tot 'moeilijk'. U heeft hierbij de keuze uit 17 groepen, die na selectie automatisch in de antwoordvelden worden ingevuld.

Vul de antwoorden in	Als de groepen niet voorzien in uw antwoorden, dan kunt u altijd zelf antwoorden aanmaken. Klik op het plusteken[icoon] om een rij onder de huidige toe te voegen. Met de prullenbak kunt u een rij verwijderen, terwijl u met de pijltjes een rij omhoog of omlaag kunt verschuiven.
Punten	Statistiekprogramma's als SPSS werken met een puntensysteem voor antwoorden. Antwoorden worden in het programma omgezet naar punten om zo rapporten en statistieken te genereren. Questionaire biedt de mogelijkheid om antwoorden vooraf punten te geven. In het csv-exportbestand worden dan de antwoorden vervangen voor deze punten. Indien u hier gebruik van maakt, zorgt u er dan voor dat elk antwoord een punt toegekend wordt.
Standaard	Markeer- en optievelden in enquêtes kunnen standaard aangezet worden. U dient dan het markeerveld achter het antwoord aan te vinken.

U kunt gegevens die de assistent genereert ook handmatig in het veld 'Voer de antwoorden in' plaatsen. Iedere regel in dit veld staat voor een nieuw antwoord, beginnend met het antwoord, vervolgens het punt en als laatste de standaardwaarde, elk veld gescheiden door '|'. Als een antwoord standaard aan moet staan vult u 'on' in. Anders plaatst u niets.

**Enkele voorbeelden:**

Geheel mee eens | on  
Oneens | 3

 **Paginascheiding en condities**

Het laatste maar zeker niet onbelangrijke item in de keuzelijst is het Questionaire-item 'Paginascheiding en condities'. Hiermee kunt u de enquête opdelen in meerdere pagina's en door middel van condities aan de hand van vorige vragen bepalen of een deelnemer een pagina getoond wordt. Een paginascheiding markeert altijd het begin van een nieuwe pagina.

Een paginascheiding is optioneel, maar houdt u er rekening mee dat als u een enquête maakt met veel vragen, het overzicht behouden blijft als u paginascheidingen invoegt. Indien u een enquête wilt beginnen met een paginatitel of introductie, plaats dan als eerste record in de lijst een paginascheiding. In zo'n pagina kunnen geen condities opgenomen worden, omdat er geen vragen aan de paginascheiding vooraf gaan. Deel pagina's en vragen logisch in. Een pagina waar geen enkel item in opgenomen is zal onherroepelijk fouten veroorzaken. Eindig de enquête ook nooit met een lege pagina.

Conditie's gelden voor de pagina volgend op de paginascheiding. Dit bepaalt of de vragen onder de paginascheiding aan de deelnemer worden getoond. Breng condities altijd pas aan als u alle vragen getest heeft en ze allemaal in de juiste volgorde staan. Wijzigingen in items en in de volgorde van de vragen worden namelijk niet meegenomen in de reeds aangebrachte condities. Hierdoor kan uw enquête fouten veroorzaken.

Conditie's worden altijd met behulp van de assistent aangebracht. Klik op de assistentknop rechts van het veld 'Pagina condities'. U kunt condities aanmaken binnen een groep, maar u kunt ook nieuwe groepen aanmaken. De enquête berekent binnen alle groepen afzonderlijk eerst de resultaten. Binnen een groep moeten alle condities (EN) voldoen om een 'WAAR' te krijgen. Groepen onderling worden door 'OF' met elkaar vergeleken. Indien één groep dan voldoet aan al zijn condities dan zal het resultaat 'WAAR' zijn. Voldoet geen van de groepen, dan is het resultaat van de condities 'ONWAAR'.

Een onderliggende pagina wordt getoond als de uiteindelijke uitkomst van de condities 'WAAR' is. Bij een 'ONWAAR' wordt doorgeslagen naar de volgende pagina waar opnieuw eventuele condities berekend worden. Wilt u aan de hand van een antwoord op een vraag enkele pagina's overslaan, dan dient u alle tussenliggende pagina's een conditie te geven.

Een voorbeeld:

U houdt een enquête over spelletjes voor een spelcomputer. Het kan natuurlijk zijn dat enkele deelnemers nog nooit op een spelcomputer hebben gespeeld. Toch wilt u weten of zij een spel kennen, via de krant, televisie of het Internet. Deze deelnemer kan dan alle vragen die gaan over de werking de spellen overslaan en direct naar de vraag over de reclames gebracht worden. Zo stelt u een deelnemer niet teleur dat hij met vragen opgezadeld wordt waar hij/zij geen kennis van heeft en krijgt u over de reclame een beeld hoe dit leeft onder niet-spelletjesspelers. U dient dus op alle vragen die niet van belang zijn voor zo'n deelnemer een conditie te plaatsen die als uitkomst 'ONWAAR' heeft.

De conditieassistent begint altijd met één groep. Dit ziet u bij de start van de assistent bovenaan staan (Nieuwe Groep (OF)).

Hieronder staat een veld 'Regels' met een keuzelijst (dropdown). De keuzelijst bevat vragen die voor deze paginascheiding staan en kunnen voldoen aan een conditie. Naar gelang u dieper in de enquête gaat, hoe langer deze lijst wordt.

Kies in de keuzelijst een vraag die in de conditie opgenomen moet worden. Na deze keuze zal het scherm zich aanpassen met meer velden.

Een conditie wordt als volgt opgebouwd:

**Het antwoord op vraag x – moet voldoen aan het volgende – mogelijk antwoord.**

CONDITIE: Uitleg	Omschrijving
Het antwoord op vraag x	de keuzelijst met alle aanwezige vragen.

Moet voldoen aan het volgende	bovenste keuzelijst in de kolom 'Conditie'. Deze lijst is afhankelijk van het gekozen vraagtype en kan de volgende waardes bevatten: <ul style="list-style-type: none"> <li>• Is gelijk aan</li> <li>• Is niet gelijk aan</li> <li>• Bevat</li> <li>• Bevat niet</li> <li>• Is groter dan</li> <li>• Is groter of gelijk dan</li> <li>• Is minder dan</li> <li>• Is minder of gelijk dan</li> <li>• Antwoord gegeven</li> <li>• Geen antwoord gegeven</li> </ul>
Mogelijk antwoord	Afhankelijk van het vraagtype kan dit een keuzelijst zijn, een open tekstveld of een keuzelijst met open tekstveld. In het geval van een vraagtype zoals 'Keuze' met voorgedefinieerde antwoorden zal altijd een keuzelijst met de mogelijke antwoorden getoond worden. Indien er bij een 'Keuzevraag' ook een open antwoord mogelijk is, staat in de keuzelijst ook de optie '-- Niets --'. met hieronder een open tekstveld. Door de keuze '--Niets --' te kiezen en het lege tekstveld in te vullen maakt u een conditie met het open antwoord van de vraag.

Rechts naast de gekozen vraag of regel kan de conditie voor deze vraag ingesteld worden. Naar gelang het type vraag dat u gekozen heeft kunnen deze opties verschillen. Het bovenste veld van de conditie zal in alle gevallen een keuzelijst zijn.

Regels kunt u uit een groep verwijderen door te klikken op de prullenbak achter de regel.

Bij gebruik van meerdere groepen, kunt u de groepen onderling van elkaar verschuiven door de pijltjes 'Beweeg omhoog', 'Beweeg omlaag', 'Naar onderen' en 'Naar boven'. Ook gehele groepen zijn te verwijderen. Klik u dan op de prullenbak voor de groep. Houdt u er rekening mee dat alle regels binnen een groep verwijderd worden.

## Resultaten exporteren

De extensie biedt een BackEnd-module genaamd 'Questionaire'. Hiermee kunt u de resultaten van uw enquête exporteren naar comma-gescheiden waarden (CSV) bestand. Een CSV-bestand is een standaard formaat dat het overgrote deel van spreadsheet- en statistiekprogramma's kan importeren en verwerken..

Kies in het hoofdmenu van TYPO3 de module 'Web > Questionaire' en selecteer vervolgens de systeemmap (of pagina) waarin de questionnaire-items en resultaten zijn opgeslagen. De module zal u een overzicht tonen met wat basisstatistieken en een lijst met de aanwezige vragen.

Hieronder vindt u 2 optievelden voor de exportmethode en de knop om het CSV-bestand te exporteren. De 2 exportmethoden zijn:

**Deelnemersresultaten:** Exporteert een bestand waarin iedere deelname in een rij wordt geplaatst, met één kolom voor elk mogelijk antwoord op iedere vraag. Bij veel vragen met veel antwoordmogelijkheden zullen er veel kolommen aangemaakt worden in het CSV-bestand.

**SPSS-formaat:** Iedere deelname wordt in een aparte rij geplaatst. Voor vragen waar maar één enkel antwoord mogelijk is, wordt maar één kolom gemaakt. SPSS laat niet alle karakters toe in de kolomnaam. In dit formaat worden de karakters verwijderd uit deze namen.

In het CSV-bestand worden tevens de 'Alias' en de 'Punten' verwerkt indien opgegeven in een Questionaire-item. De Alias vervangt de vraag als kolomnaam, de 'Punten' vervangen de antwoorden als getal.

Als u een CSV-bestand exporteert is het raadzaam het exportbestand eerst op te slaan alvorens te openen in een programma voor verdere verwerking.

## FAQ

Nog te maken.

# Administratie

## Toegangsrechten

De basis over de instellingen van rechten van TYPO3 kan gevonden worden in het "Getting Started" document: [http://typo3.org/documentation/document-library/doc\\_tut\\_quickstart/Setting\\_up\\_user\\_perm/](http://typo3.org/documentation/document-library/doc_tut_quickstart/Setting_up_user_perm/)

Voor meer uitgebreide opties: [http://typo3.org/documentation/document-library/doc\\_core\\_tsconfig/MOD/](http://typo3.org/documentation/document-library/doc_core_tsconfig/MOD/)

## Configuratie

Alle configuratieinstellingen, nodig voor het tonen van de enquête, kan gedaan worden via de FlexForm van de extensie, in de "Constant Editor" of met de "TypoScript Object Browser".

Om de instellingen via de FlexForm te wijzigen opent u het Content Element in “Web > Pagina” of “Web > Lijst”. Onderstaand zijn de instellingen per tabblad op een rij gezet.

Om de “Constant Editor” te openen, klikt u op “Web > Sjabloon” in het hoofdmenu van TYPO3, kiest u de pagina met de zogenaamde “Root-template” in de paginastructuur en kiest u “Constant Editor” in het menu in de rechterbovenhoek.

Alle opties zijn in de FlexForm en Constant Editor aanwezig. Instellingen in de FlexForm hebben voorrang op de instellingen die u gedaan heeft in de Constant Editor. Mocht u toch op een andere manier uw instellingen willen veranderen, dan kan dat ook met de “TypoScript Object Browser”. Meer informatie over de “TypoScript Object Browser” kunt u vinden op: [http://typo3.org/documentation/document-library/doc\\_tut\\_quickstart/The\\_Object\\_Browser/](http://typo3.org/documentation/document-library/doc_tut_quickstart/The_Object_Browser/)

Alle standaard instellingen voor Questionaire zijn opgeslagen in het bestand ext\_typoscript\_setup.txt, dat u kunt vinden in de map van de extensie.

## FlexForm-instellingen

FLEXFORM: Tabblad	Optie	Omschrijving
Algemeen	Startpunt	Met behulp van het icoon [icoon] kiest u in de TYPO3 Element Verkenner de pagina die u heeft aangemaakt voor opslag van enquêteonderdelen en resultaten. Indien dit veld leeggelaten wordt, dient u de enquêteonderdelen te plaatsen in dezelfde pagina als de extensie. Resultaten worden in dezelfde pagina opgeslagen.
	Sjabloonbestand	Bij gebruik van een eigen geconfigureerd sjabloonbestand, kunt u deze via de verkenner selecteren of uploaden naar de server.
Toegang (Dit tabblad hoeft alleen ingevuld te worden als de enquête niet anoniem wordt afgenomen)	Meervoudige deelname	Bezoekers mogen de enquête ongelimiteerd of binnen een in te stellen limiet invullen. Zie voor limietinstelling het tabblad 'Overig'.
	Eenmalige deelname (niet te actualiseren)	Bezoekers kunnen eenmalig de enquête invullen. Wijzigingen in de antwoorden zijn achteraf niet mogelijk. In het geval dat een bezoeker opnieuw probeert in te loggen zal een mededeling getoond worden dat de enquête maar één keer ingevuld kan worden.
	Eenmalige deelname	Bezoekers kunnen eenmalig de enquête invullen. Zij kunnen, binnen een in te stellen tijd, terugkeren naar de enquête en de gegeven antwoorden wijzigen. Zie voor tijdsinstelling het tabblad 'Overig'.
Voltooiing	Actie na voltooiing	<ul style="list-style-type: none"> <li>Toon bericht: Het te tonen bericht plaats u in het veld 'Bericht na voltooiing'.</li> <li>Verwijs naar andere pagina: De bezoeker wordt automatisch de pagina getoond die gekozen is in het veld 'Pagina na voltooiing'.</li> <li>Sluit de browser: Deze optie is alleen aan te raden als de enquête in een popup getoond wordt. Bij het sluiten van een normaal browservenster zal de bezoeker een vraag van de browser krijgen of hij/zij het venster inderdaad wil sluiten.</li> </ul>
	Bericht na voltooiing	Alleen in te vullen als in de bovenstaande keuzelijst 'Toon bericht' is gekozen.
	Pagina na voltooiing	Alleen in te vullen als in de bovenstaande keuzelijst 'Verwijs naar andere pagina' of 'Toon bericht' is geselecteerd. Bij 'Toon bericht' dient ook het veld 'Doorgaan-knop' te worden geselecteerd.
	Sluiten-knop	Optioneel een button tonen om het venster te sluiten. Dit is alleen mogelijk als in de keuzelijst 'Actie na voltooiing' de optie 'Toon bericht' is geselecteerd.
	Doorgaan-knop	Als een bezoeker een bericht wordt getoond kan hierbij een knop 'Doorgaan' worden geplaatst. Het veld 'Pagina na voltooiing' dient dan ook te worden ingevuld.
Navigatie	Terug-knop	Optioneel tonen van een 'Terug'-knop om de bezoeker naar de vorige pagina te brengen.
	Annuleer-knop	Hiermee kunt u instellen of een 'Annuleer'-knop wordt getoond en de actie die na het klikken moet volgen. Bij de keuze 'Verwijs naar eigen pagina' dient u het veld 'Annuleer-knop pagina' ook in te vullen. LET OP: Wanneer een bezoeker besluit de enquête te annuleren, worden de reeds ingevulde antwoorden niet opgeslagen in de database. Dit ter voorkoming dat geannuleerde enquetes de resultaten beïnvloeden.
	Annuleer-knop pagina	Selecteer in de TYPO3 Element Verkenner de pagina waarnaar een bezoeker gebracht wordt als deze op de knop 'Annuleer' klikt.

Nummering	Paginanummering	<p>Er zijn drie manieren om de bezoeker te tonen op welke pagina in de enquête hij/zij zich bevindt. De plaatsing van het paginanummer op het scherm is afhankelijk van het gebruikte sjabloonbestand. Bij gebruik van condities kan het zijn dat een bezoeker na het beantwoorden van vragen op een pagina doorgaat naar enkele pagina's verder. Meer hierover in het hoofdstuk 'Conditie's'.</p> <ul style="list-style-type: none"> <li>• Toon paginanummer op iedere pagina: Het paginanummer wordt getoond als 'Pagina X'.</li> <li>• Toon voortgang in een balk: Procentuele weergave als balk met hierin de nummering 'Pagina X van Y'</li> <li>• Toon voortgang als 'Pagina X van Y'</li> <li>• Niet weergeven: De voortgang of paginanummering wordt niet getoond aan de bezoeker.</li> </ul>
	Vraagnummering	<ul style="list-style-type: none"> <li>• Vraagnummering niet tonen: Voor de vraag worden geen nummers getoond.</li> <li>• Vraagnummering over hele enquête: Vragen verspreid over meerdere pagina's worden doorgenummerd in de gehele enquête.</li> <li>• Nummer vragen binnen elke pagina: Bij iedere nieuwe pagina wordt de vraagnummering gestart bij nummer 1.</li> </ul>
Overig	Maximum aantal deelnames	Hier kunt u invullen hoeveel keer de enquête maximaal ingevuld mag worden. Bij het bereiken van dit aantal zal de enquête automatisch eindigen. Bezoekers die na beëindiging aan de enquête willen deelnemen krijgen een mededeling dat de enquête gesloten is. Laat deze waarde op nul staan als de enquête ongelimiteerd ingevuld mag worden of als een enquête anoniem afgenomen wordt.
	Deelnames per bezoeker	Als op het tabblad 'Toegang' de optie 'Meervoudige deelname' is aangevinkt, dan kunt u hier een limiet instellen hoeveel keer een enkele bezoeker aan de enquête mag deelnemen.
	Dagen voor actualiseren	Hier kunt u een limiet in dagen opgeven waarbinnen de deelnemer zijn/haar antwoorden kan wijzigen. Dit werkt alleen indien op het tabblad 'Toegang' de optie 'Eenmalige deelname' is geselecteerd.

## Referentie (TypoScript)

Eigenschap:	Data type:	Omschrijving:	Standaard:
templateFile	resource	<p>Het HTML sjabloonbestand. (Zie voorbeeld: pi1/template.html)</p> <p><b>Voorbeeld:</b></p> <pre>plugin.tx_pbsurvey_pi1 {     templateFile = fileadmin/my_templates/pbsurvey.html }</pre>	EXT:pbsurvey/pi1/template.html
pid	int	<p>De pagina id (pid) waar uw enquête-items geplaatst en de resultaten bewaard worden. Als deze waarde niet bepaald is, moeten de items in de pagina waar de extensie gebruikt wordt geplaatst worden.</p> <p><b>Voorbeeld:</b></p> <pre>plugin.tx_pbsurvey_pi1 {     pid = 23 }</pre>	
accessLevel	int [0-2]	<p>Manier waarop de enquête afgenomen wordt. Dit geldt alleen als er niet-anonieme enquêtes afgenomen worden. De volgende acties zijn hier van toepassing:</p> <p>0 = Meervoudige deelname 1 = Eenmalige deelname 2 = Eenmalige deelname (niet te actualiseren)</p> <p><b>Voorbeeld:</b></p> <pre>plugin.tx_pbsurvey_pi1 {     accessLevel = 0 }</pre>	0
maximumResponses	int	<p>Hier kunt u invullen hoeveel keer de enquête maximaal ingevuld mag worden. Bij het bereiken van dit aantal zal de enquête automatisch eindigen. Bezoekers die na beëindiging aan de enquête willen deelnemen krijgen een mededeling dat de enquête gesloten is. Laat deze waarde op nul staan als de enquête ongelimiteerd ingevuld mag worden.</p> <p><b>Voorbeeld:</b></p> <pre>plugin.tx_pbsurvey_pi1 {     maximumResponses = 1000 }</pre>	0

Eigenschap:	Data type:	Omschrijving:	Standaard:
userResponses	int	Limiet hoeveel keer een bezoeker aan de enquête mag deelnemen. Dit werkt natuurlijk niet bij anonieme enquêtes. Bij nul is dit ongelimiteerd.  <b>Voorbeeld:</b> <pre>plugin.tx_pbsurvey_pi1 {   userResponses = 5 }</pre>	0
daysForUpdate	int	Hier kunt u een limiet in dagen opgeven waarbinnen de deelnemer zijn/haar antwoorden kan wijzigen. Deze optie geldt alleen als plugin.tx_pbsurvey_pi1.accessLevel = 0.  <b>Voorbeeld:</b> <pre>plugin.tx_pbsurvey_pi1 {   daysForUpdate = 7 }</pre>	60
<b>-&gt; completion.[opties]</b>			
action	int [0-2]	Actie na voltooiing. Hierbij zijn de volgende opties beschikbaar: 0 = Toon bericht 1 = Verwijs naar andere pagina 2 = Sluit de browser  <b>Voorbeeld:</b> <pre>plugin.tx_pbsurvey_pi1 {   completion {     action = 2   } }</pre>	0
message	string	Alleen in te vullen als plugin.tx_pbsurvey_pi1.completion.action=0 is gekozen.  <b>Voorbeeld:</b> <pre>plugin.tx_pbsurvey_pi1 {   completion {     message = Bedankt voor uw deelname aan onze     enquête   } }</pre>	Thank you for taking the survey!
redirectPid	int	Vervolgpagina na het tonen van een bericht met 'Doorgaan'-knop of de actie 'Verwijs naar andere pagina'.  <b>Voorbeeld:</b> <pre>plugin.tx_pbsurvey_pi1 {   completion {     redirectPid = 233   } }</pre>	
<b>-&gt; completion.button.[opties]</b>			
close	boolean	Toont een 'Sluiten'-knop als plugin.tx_pbsurvey.completion.action = 1  <b>Voorbeeld:</b> <pre>plugin.tx_pbsurvey_pi1 {   completion {     button {       close = 1     }   } }</pre>	0
continue	boolean	Toont een 'Doorgaan'-knop als plugin.tx_pbsurvey.completion.action = 1  <b>Voorbeeld:</b> <pre>plugin.tx_pbsurvey_pi1 {   completion {     button {       continue = 1     }   } }</pre>	0
<b>-&gt; navigation.[opties]</b>			
back	boolean	Als deze optie op 1 staat, wordt er geen 'Terug'-knop in de enquête getoond om terug te keren naar de vorige vraag.  <b>Voorbeeld:</b> <pre>plugin.tx_pbsurvey_pi1 {   navigation {     back = 0   } }</pre>	1

Eigenschap:	Data type:	Omschrijving:	Standaard:
cancel	int [0-3]	<p>Waarde die aangeeft welke actie genomen moet worden als de deelnemer tijdens de enquête op de 'Afbreken'-knop klikt. De volgende acties zijn hierbij mogelijk:</p> <p>0 = Sluit browser  1 = 'Annuleer'-knop niet tonen tijdens de enquête  2 = Stuur deelnemer door naar het einde van de enquête.  3 = Stuur deelnemer naar een andere pagina van de website.</p> <p><b>Voorbeeld:</b></p> <pre>plugin.tx_pbsurvey_pil {   navigation {     cancel = 1   } }</pre>	2
cancelPid	int	<p>Pagina waarnaar de deelnemer gestuurd wordt als plugin.tx_pbsurvey_pi1.navigation.cancel = 3</p> <p><b>Voorbeeld:</b></p> <pre>plugin.tx_pbsurvey_pil {   navigation {     cancelPid = 233   } }</pre>	
<b>-&gt; numbering.[opties]</b>			
page	int [0-3]	<p>Waarde die aangeeft op wat voor manier de pagina's in de enquête genummerd dienen te worden. De volgende waarden zijn hierbij mogelijk:</p> <p>0 = Toon paginanummer op iedere pagina: Het paginanummer wordt getoond als 'Pagina X'.  1 = Toon voortgang in een balk: Procentuele weergave als balk met hierin de nummering 'Pagina X van Y'.  2 = Toon voortgang als 'Pagina X van Y'.  3 = Niet weergeven: De voortgang of paginanummering wordt niet getoond aan de bezoeker.</p> <p><b>Voorbeeld:</b></p> <pre>plugin.tx_pbsurvey_pil {   numbering {     page = 1   } }</pre>	2
question	int [0-2]	<p>Waarde die de methode van vraagnummering in de enquête vertegenwoordigd. De volgende waarden zijn hierbij mogelijk:</p> <p>0 = Toon geen vraagnummers: Voor de vraag worden geen nummers getoond.  1 = Vraagnummering over hele enquête: Vragen verspreid over meerdere pagina's worden doorgenummerd in de gehele enquête.  2 = Nummer vragen binnen elke pagina: Bij iedere nieuwe pagina wordt de vraagnummering gestart bij nummer 1.</p> <p><b>Voorbeeld:</b></p> <pre>plugin.tx_pbsurvey_pil {   numbering {     question = 2   } }</pre>	1
<b>Andere opties</b>			
_CSS_DEFAULT_STYLE	string	<p>Standaard CSS-stijl voor tx_pbsurvey.</p> <p><b>Voorbeeld:</b></p> <pre>plugin.tx_pbsurvey_pil {   _CSS_DEFAULT_STYLE {     .tx-pbsurvey-pil div {margin-bottom: 10px;}     .tx-pbsurvey-pil .pageIntroduction {font-size: 12px;}     .tx-pbsurvey-pil .itemform {font-size: 12px;}     .tx-pbsurvey-pil .questionSubtext {font-size: 10px;}     .tx-pbsurvey-pil .additional_ver {margin-left: 20px;}     .tx-pbsurvey-pil .matrix {width: 100%;}   } }</pre>	

[tsref:(cObject)]

## Sjabloonbestand (template)

TEMPLATE: Veld	Eigenschap
###SURVEYFORM###	Opbouw van de gehele enquetepagina voor schermvertoning

TEMPLATE: Veld	Eigenschap
###PROGRESSBAR###	Opbouw van de percentagebalk voor paginanummering
###BACK_BUTTON###	Opbouw van de 'Terug'-knop
###CANCEL_BUTTON###	Opbouw van de 'Annuleer'-knop
###CLOSE_BUTTON###	Opbouw van de 'Sluit venster'-knop bij beëindiging van de enquête
###CONTINUE_BUTTON###	Opbouw van de 'Doorgaan'-knop na beëindiging van de enquête
###COMPLETION###	Opbouw van mededeling en buttons na beëindiging van de enquête
###ERROR###	Opbouw van een scherm voor foutmeldingen
###NO_DATA###	Opbouw van een scherm voor mededeling dat er geen records in de enquête zijn gevonden
###0### t/m ###22###	Opbouw van elk vraag- en opmaaktype. Zie hiervoor de nummering van alle enquêteonderdelen in bovenstaande uitleg.
<b>-&gt; SURVEYFORM.items</b>	
###PAGENUMBERING###	Positie van de paginanummering in de enquête
###HEADER###	Positie van de paginakop en subtext
###URL###	URL voor verwerking van de enquête. Deze moet altijd in de <form>-tag staan bij 'action'
###SUBMITVALUES###	Aanroep naar JavaScript voor controle van de antwoorden
###ITEMS###	Plaats van de enquête-onderdelen (vragen)
###STAGE###	Interne teller van de extensie die voortgang aangeeft.
###BACKBUTTON###	Positie van een optionele 'Terug'-knop
###SUBMIT###	Lokale tekst voor de 'Doorgaan'-knop
###CANCELBUTTON###	Positie van een optionele 'Annuleer'-knop
<b>-&gt; PROGRESSBAR.items</b>	
###PERCENT###	Percentage van de voortgang in de enquête
###BARTEXT###	Tekst die aangeeft op welke pagina de bezoeker zich bevindt in de enquête
<b>-&gt; BACK_BUTTON.items</b>	
###BACK###	Lokale tekst voor de 'Terug'-knop
<b>-&gt; CANCEL_BUTTON.items</b>	
###CANCELTYPE###	Afhankelijk van de functie kan dit een type="submit" of een type="button" zijn
###CANCEL###	Lokale tekst voor de 'Annuleer'-knop
###CANCELSCRIPT###	Afhankelijk van de functie wordt hier een stukje javascript geplaatst
<b>-&gt; CLOSE_BUTTON.items</b>	
###CLOSE###	Lokale tekst voor de 'Sluit venster'-knop
<b>-&gt; CONTINUE_BUTTON.items</b>	
###CONTINUE###	Lokale tekst voor de 'Doorgaan'-knop
###COMPLETE_CONTINUE###	URL van de pagina die de bezoeker getoond wordt na het klikken op de 'Doorgaan'-knop
<b>-&gt; COMPLETION.items</b>	
###MESSAGE_TEXT###	Tekst bij voltooiing van de enquête
###MESSAGE_BUTTONS###	Buttons (optioneel) na bovenstaande tekst
<b>-&gt; ERROR.items en -&gt; NO_DATA.items</b>	
###MESSAGE_TEXT###	Wordt ingevuld met een foutmelding
<b>-&gt; VRAAGTYPE.items (1 t/m 16)</b> De types 1, 3, 4 en 5 zijn beschikbaar in diverse varianten. Deze zijn te onderscheiden door een extra toevoeging achter het getal. Deze toevoeging kan zijn: <b>HOR:</b> Voor een horizontale uitlijning van de vraag. (Optie- of markeervelden) <b>VER:</b> Voor een verticale uitlijning van de vraag. (Optie- of markeervelden) <b>DROP:</b> Voor een keuzelijst-variant van de vraag.	
###CURRENTITEM###	Vraagnummer als tekst

TEMPLATE: Veld	Eigenschap
###QUESTION###	De vraag zelf als tekst
###REQUIRED###	Tusseliggende inhoud wordt alleen getoond als een antwoord verplicht is
###COMMENT###	Tusseliggende inhoud getoond als het antwoord aan bepaalde eisen moet voldoen
###COMMENT_COMMENT###	Tekst met eisen waaraan de vraag moet voldoen
###SUB###	Tusseliggende inhoud wordt alleen getoond als er een subtekst voor de vraag ingevoerd is
###QUESTION_SUBTEXT###	Tekst met subtekst voor de vraag
###LIST###	Tussen deze markers worden de lijsten opgebouwd uit de diverse antwoorden
###ENTRY###	Tussen deze markers wordt een enkel antwoord opgebouwd
###COUNTER###	Teller voor vragen waar meerdere antwoorden mogelijk zijn
###VALUE###	Een enkel antwoord
###CHECKED###	Voor plaatsing van een 'checked="checked"' bij standaard antwoord of wijziging
###SELECTED###	Voor plaatsing van een 'selected="selected"' bij standaard antwoord of wijziging
###VALUE_NONE###	Tekst wanneer een leeg antwoord ingevuld kan worden (Keuzelijst)
###ADDITIONALS###	Tussen deze markers wordt een eventueel open antwoord geplaatst
###ANSWERS_TEXT_ADDITIONAL###	De tekst voor het open antwoord
###ADDITIONAL###	Het veld waarin de bezoeker een open antwoord kan plaatsen
###VALUE_NONE###	Lokale tekst voor –Geen--
###COLSPAN###	Aantal kolommen voor de antwoorden van de vraag in matrixvraag
###COLWIDTH###	Kolombreedte voor de antwoorden in een matrixvraag
###HEADER###	Tussen deze markers wordt de koprij opgebouwd in een matrixvraag.
###ROWS###	Tussen deze markers worden de overige rijen opgebouwd van een matrixvraag
###ROWS_ENTRY###	Opbouw van een enkele volgrij
###ROWCLASS###	Class die aan cel in een tabel gegeven wordt voor bijv. De achtergrondkleur. Class gaat om en om.
###ROW###	Naam van de rij die gegeven in op een enkele regel van 'Rijen' in een matrixvraag.
###COLUMNS###	Tussen deze markers worden alle kolommen van een matrixvraag opgebouwd
###COL_ENTRY###	Opbouw van een enkele kolom
###COL###	Naam van de kolom, opgegeven op een enkele regel van 'Antwoorden' in een matrixvraag
<b>-&gt; PRESENTATIE.items (17 t/m 21)</b>	
###VALUE###	Kop, bericht of HTML dat ingevuld is in het presentatie-item
###ALIGN###	Horizontale uitlijning van de afbeelding op het scherm
###IMAGE###	Afbeelding
<b>-&gt; PAGINASCHIEDING EN CONDITIES.item (22)</b>	
###TITLE###	Tussen deze markers wordt de paginatitel geplaatst indien opgegeven
###PAGE_TITLE###	Paginatitel
###INTRODUCTION###	Tussen deze markers wordt de pagina-introductie geplaatst indien opgegeven
###PAGE_INTRODUCTION###	Pagina-introductie

## RealUrl en SimulateStaticDocuments

tx\_pbsurvey maakt gebruik van de standaard "typolink" functies om links op te bouwen. Hierdoor is het bruikbaar met "SimulateStaticDocuments" en RealUrl".

Voor RealUrl is geen extra configuratie nodig. Alle ingevulde antwoorden worden via 'POST' verwerkt en niet met de URL.

tx\_pbsurvey maakt geen gebruik van caching.

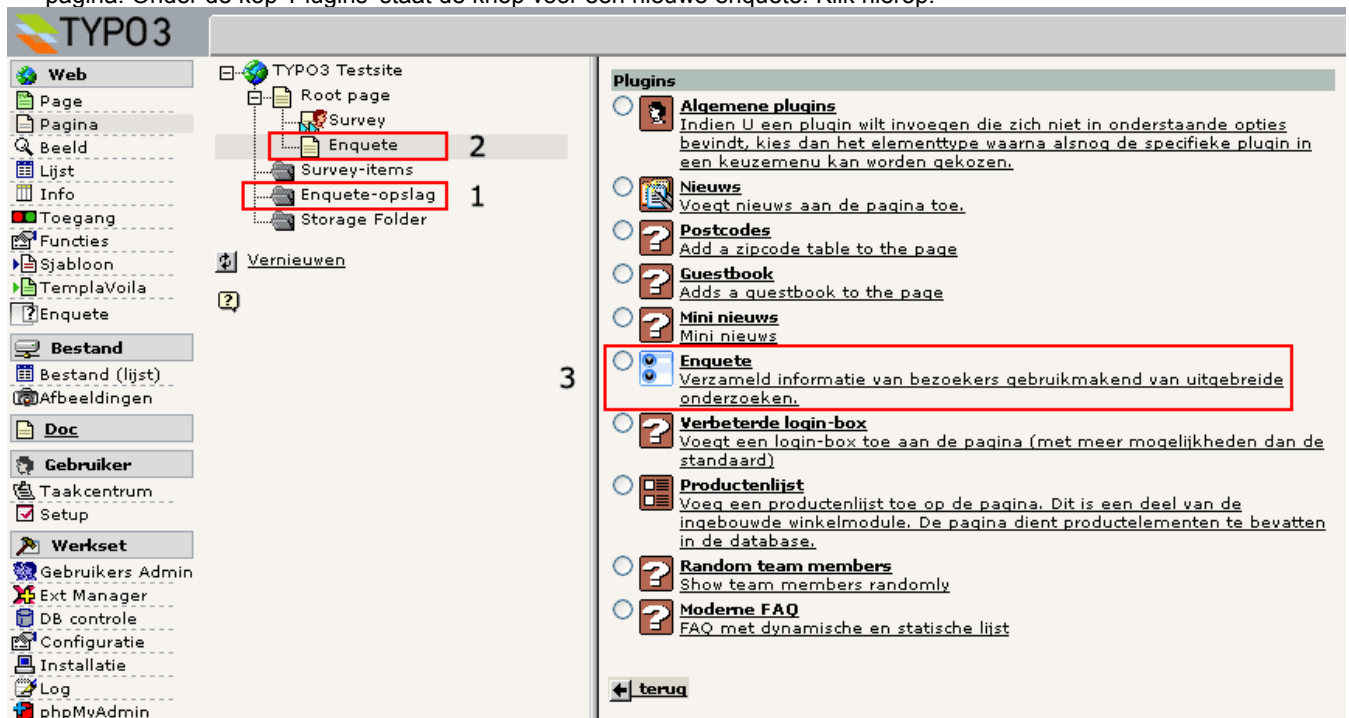
## Multilanguage

tx\_pbsurvey is op dit moment niet gebouwd om te werken in een multilanguage omgeving. Wilt u een enquête afnemen in meerdere talen, dan dient u zowel voor de pagina waarin de extensie geplaatst wordt alsmede de systeemmap waarin de vragen en resultaten geplaatst worden apart aan te maken. De resultaten moeten dan per taal geexporteerd worden.

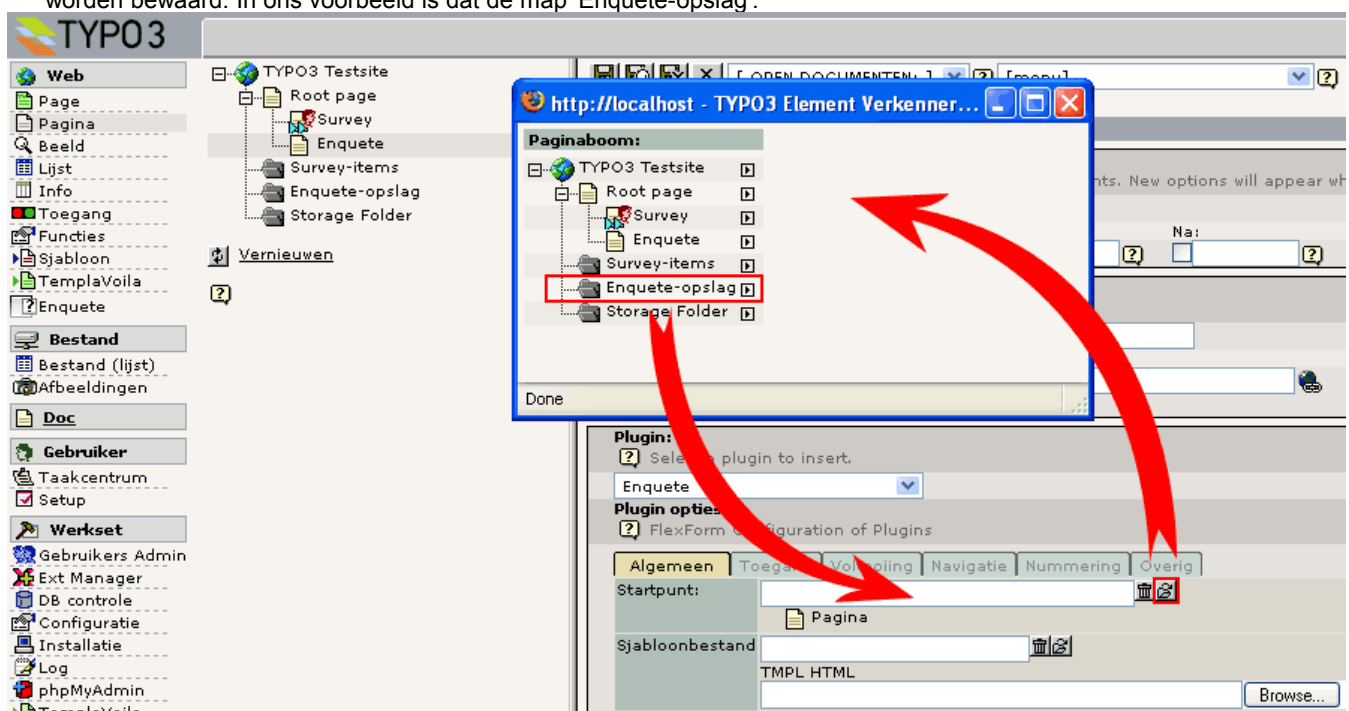
# Tutorial

In onderstaande tutorial laten we op eenvoudige wijze zien hoe een enquête in een website geplaatst wordt. Het voorbeeld gaat uit van een anoniem af te nemen enquête, dat wil zeggen dat de bezoekers van uw website niet hoeven in te loggen om aan de enquête mee te doen. Bezoekers kunnen ongelimiteerd deelnemen. Deze tutorial gaat er vanuit dat u de basis van TYPO3 kent. Er wordt gebruik gemaakt van de standaard template van de extensie.

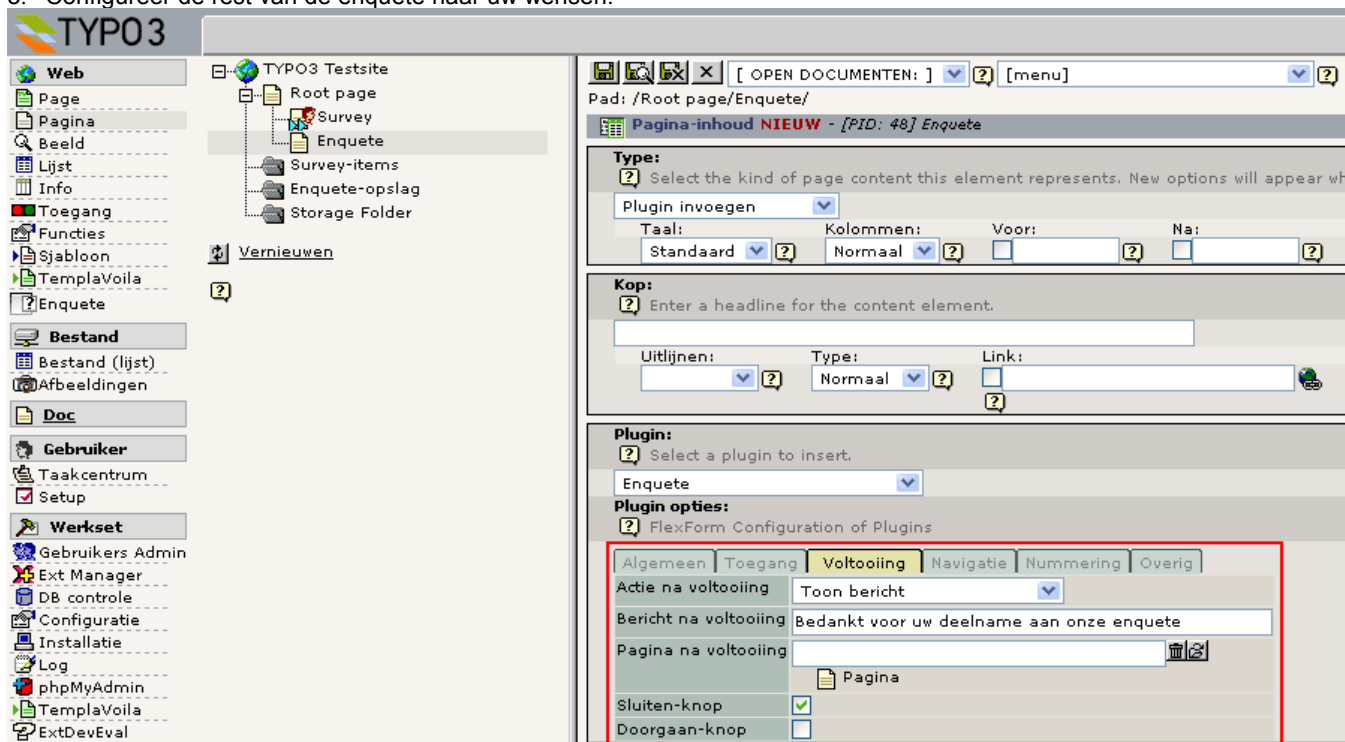
1. Maak een nieuwe systeemmap (SysMap) waarin de enquêteonderdelen en resultaten opgeslagen zullen worden. Deze stap is optioneel maar erg aan te raden. Dit kunt u doen in de module 'Web > Pagina' of 'Web > Lijst'. In onderstaand voorbeeld hebben we de map 'Enquete-opslag' genoemd.
2. Maak een nieuwe pagina waarin de enquête getoond wordt, in het voorbeeld 'Enquete'.
3. Ga naar de module 'Web > Pagina' en in de sitestructuur naar de pagina waarin de enquête getoond moet worden. Klik hierin op de knop 'Maak pagina-inhoud'. U komt nu in de assistent om nieuwe inhoudselementen toe te voegen aan de pagina. Onder de kop 'Plugins' staat de knop voor een nieuwe enquête. Klik hierop.



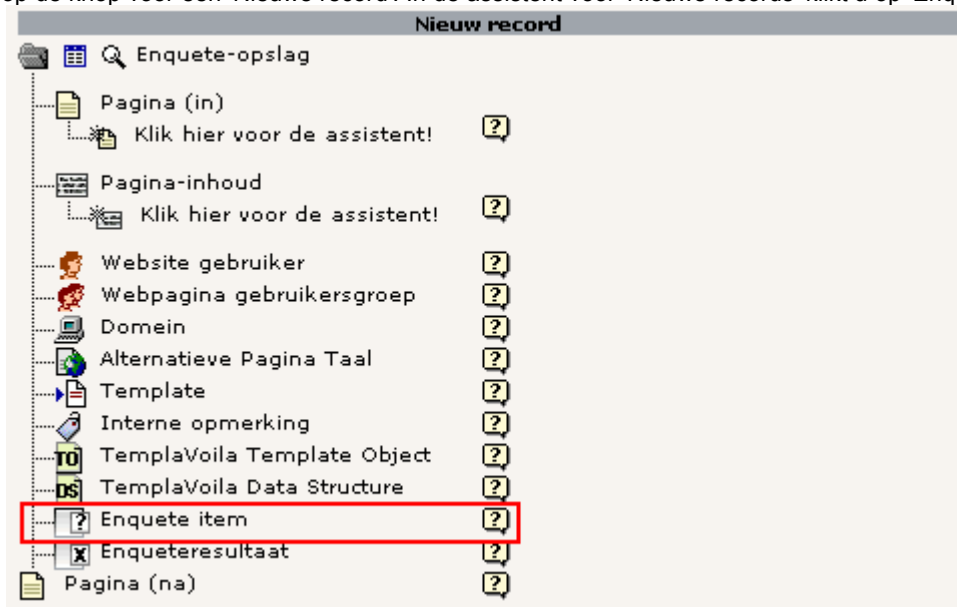
4. U ziet nu de FlexForm voor de configuratie van de enquête. Klik op het tabblad 'Algemeen'. Bij 'Startpunt:' klikt u op de button om de TYPO3 Element Verkenner te openen. Hier selecteert u de systeemmap waarin de enquêteonderdelen worden bewaard. In ons voorbeeld is dat de map 'Enquete-opslag'.



5. Configureer de rest van de enquête naar uw wensen.



6. Ga naar de module 'Web > Lijst' en klik op de systeemmap voor de opslag van enquête-items (in voorbeeld 'Enquete-opslag'). Klik op de knop voor een 'Nieuwe record'. In de assistent voor 'Nieuwe records' klikt u op 'Enquete-item'.



7. Kies een 'Vraagtype'. Het formulier van het enquête-item zal zich aanpassen naar het type.
8. Vul vervolgens de velden in het formulier naar gelang u de vraag wilt stellen.
9. Antwoorden kunt u invullen in het veld 'Vul de antwoorden in'. Wilt u meer opties gebruiken waaronder een standaard waarde of punten aan een antwoord toekennen, klik dan op de knop 'Antwoorden assistent' rechts van het veld.
10. Sla vervolgens de vraag op en sluit het venster. Herhaal stap 7 tot en met 10 om meer vragen toe te voegen.

11. U bent weer terug in de module 'Web > Lijst'. Hierin zit u een overzicht van alle door u gemaakte vragen.

Vraag	Acties
Ontbijt jij iedere dag?	[Icons for edit, delete, etc.]
Wat eet je meestal als ontbijt?	[Icons for edit, delete, etc.]
Welke van de onderstaande cornflakes eet je weleen...	[Icons for edit, delete, etc.]
Kikker is één van de cornflakesfiguren van Kellog'...	[Icons for edit, delete, etc.]
Welke woorden vind je bij kikker passen?	[Icons for edit, delete, etc.]
Ik vind de reclame van Kellog's	[Icons for edit, delete, etc.]
Hoe vaak zie je reclames van cornflakes op televis...	[Icons for edit, delete, etc.]



- Kies in de keuzelijst 'Vraagtype' de optie 'Paginascheiding en condities'. Het formulier zal zich aanpassen naar deze keuze. Vul een eventuele paginatitel in en een introductietekst.
- Als u condities toe wilt voegen aan een pagina, klikt u op de button 'Conditie Assistent' rechts van het conditieveld.

- Voeg condities toe waaraan voldaan moet worden om de pagina te tonen. In deze handleiding wordt de werking van de Conditie Assistent apart uitgelegd.

(OR) Groep 1		Conditie
Regels	[Pagina 1] Ontbijt jij iedere dag?	Niet gelijk aan Nooit
En	[Pagina 1] Wat eet je meestal als ontbijt?	Gelijk aan Cornflakes
En	Nieuw veld	Of [Empty field]
Nieuwe Groep (OR)		
Regels	Nieuw veld	

- Controleer in het Frontend van TYPO3 of alle condities voldoen aan uw wensen.
- Maak de enquête zichtbaar voor uw bezoekers.

19. Na beëindiging van de enquête, kunt u alle resultaten exporteren voor gebruik in een spreadsheetprogramma als MS Excell of een statistiekprogramma als SPSS. Hiervoor gaat u naar de module 'Web > Enquete'. Kies in de sitestructuur de systeemmap waarin alle resultaten zijn opgeslagen. De module zal een overzicht tonen hoeveel bezoekers hebben deelgenomen aan de enquête. Kies een exportmethode en klik op de knop 'Exporteer CSV-bestand'. Sla het bestand op op uw lokale harde schijf voor verdere verwerking.

**Enquete resultaten**

Enquete-opslag  
Pad: /Enquete-opslag/

**ENQUETE STATISTIEKEN**

Aantal vragen: 7  
Aantal ingestuurde formulieren: 0

**LIJST VAN VRAGEN**

Ontbijt jij iedere dag?  
Wat eet je meestal als ontbijt?  
Welke van de onderstaande cornflakes eet je weleens?  
Kikker is één van de cornflakesfiguren van Kellog's. Wat vind je van Kikker?  
Welke woorden vind je bij kikker passen?  
Ik vind de reclame van Kellog's  
Hoe vaak zie je reclames van cornflakes op televisie?

**CSV EXPORT**

Deelnemersresultaten: Exporteert een bestand waarin iedere deelname in een rij wordt geplaatst, met één kolom voor elk mogelijk antwoord op iedere vraag. Bij veel vragen met veel antwoordmogelijkheden zullen er veel kolommen aangemaakt worden in het CSV-bestand.

SPSS-formaat: Iedere deelname wordt in een aparte rij geplaatst. Voor vragen waar maar één enkel antwoord mogelijk is, wordt maar één kolom gemaakt. SPSS laat niet alle karakters toe in de kolomnaam. In dit formaat worden de karakters verwijderd uit deze namen.

Exporteer CSV-bestand

## Bekende problemen

- Bij de export van veel records in de backend module, kan het zijn dat PHP met een foutmelding terug komt dat de maximum execution time overschreden is. Op dat moment geeft PHP geen output meer van de module. Dit heeft te maken met de snelheid van de webserver, het aantal records en de grootte van de enquête. Dit probleem is eenvoudig op te lossen door in php.ini de 'max\_execution\_time' te verhogen. Deze staat standaard op 30 seconden. Dit probleem kan teruggedrongen worden door een betere database-indeling en opschoning van code, welke al in de To-Do lijst vermeld staan.
- Gebruik geen 'Single Quotes' in het veld 'Vraag' bij het toevoegen van een vraag in het backend. Er is geen filtering mogelijk in de TCA. Fouten zijn al enigzins opgelost, maar zitten onder andere nog in de verwerking van de client-side javascript. Waarom hiervoor geen evaluatie in de TCA mogelijk is, is mij een vraag. Voor de single quote zijn alternatieven waar deze eventueel naar omgezet zou kunnen worden. Hoort eigenlijk thuis in de core -> eval =>

## To-Do lijst

- Resultaten anders inrichten in database. Elk antwoord moet een eigen record krijgen.
- Problemen oplossen met 'single quotes' in het veld 'Vraag'.
- PHP-code opschonen voor betere en snellere verwerking.
- De backend module verder uitbreiden met statistieken door middel van kruistabellen en grafieken.
- Keuze om eenvoudige staafdiagrammen te tonen aan deelnemer na het invullen van de enquête om zijn/haar resultaten te vergelijken met de overige deelnemers.
- Mogelijkheid tot 'Piping'. Als je in vraag 1 een open vraag stelt 'Wat is je naam?', dat dit resultaat meegenomen kan worden in andere pagina's en vragen, zodat je bijvoorbeeld de user bij iedere vraag persoonlijk aanspreekt.
- Multilanguage-mogelijkheid toevoegen.

## Changelog